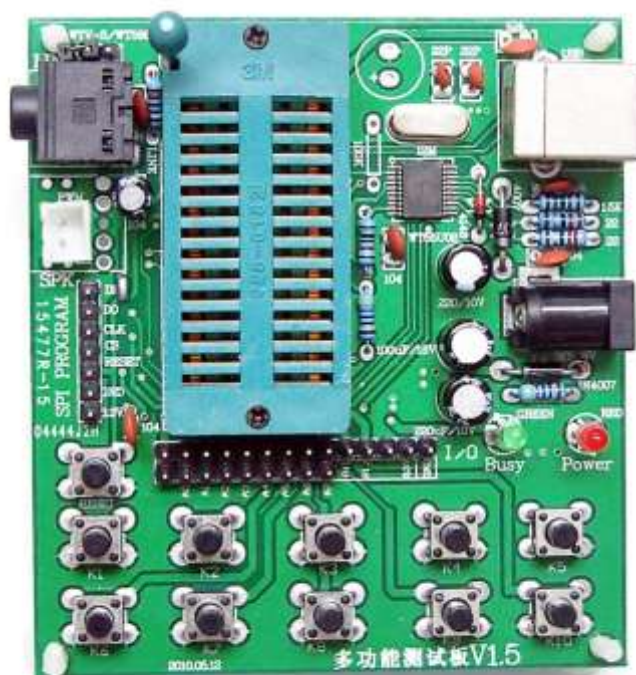


WT588D 語音燒錄器



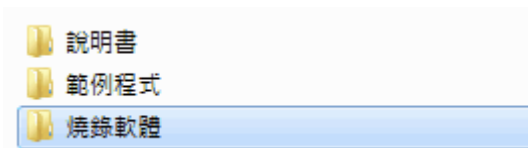
操作說明書

目 錄

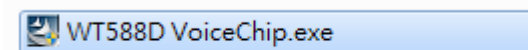
A. 軟體安裝.....	3
B. 硬體介紹.....	7
C. 操作步驟.....	8

A. 軟體安裝

1. 點選進入 A22-0031 WT588D 語音燒錄器→燒錄軟體資料夾裡。



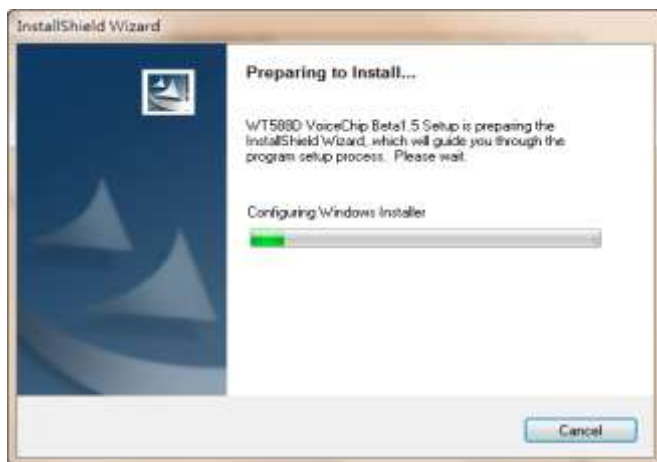
2. 點選 WT588D VoiceChip.exe



3. 使用 WIN7 的用戶在點選完會出現「使用者帳戶控制」的確認視窗，按下「是(Y)」確認。



4. 等待準備安裝的進度視窗。

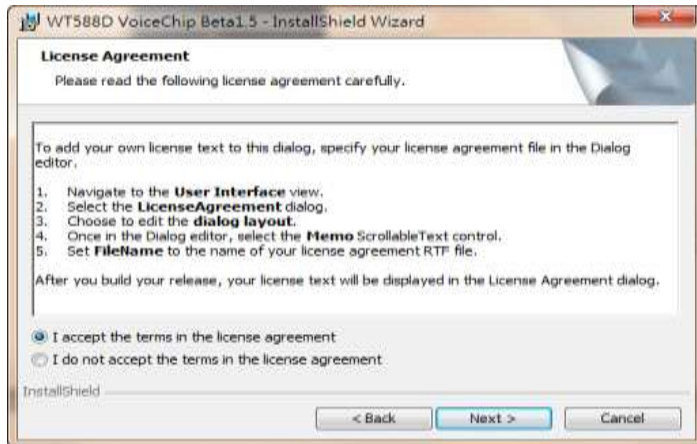


5. 點選「Next >」。



6. 進入使用協定說明，先點選「I accept the terms in the License agreement」，再點選「Next

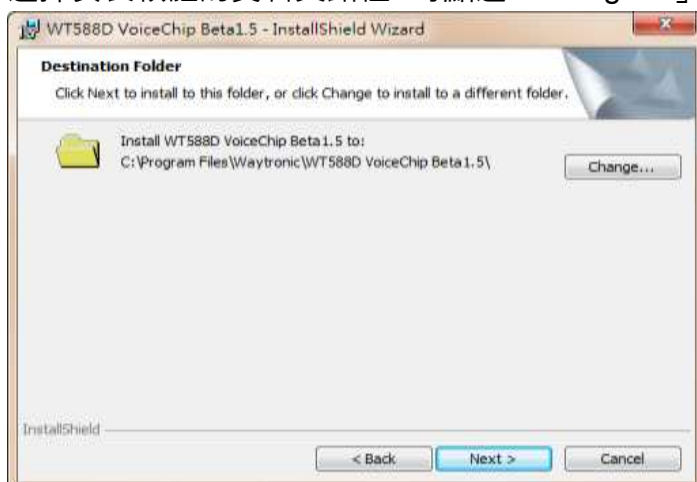
>」。



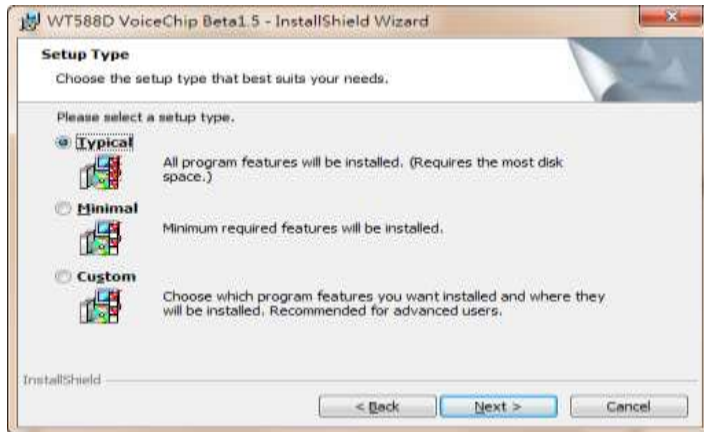
7. 先輸入使用著名稱(User Name)與企業名稱(Organization)，再選擇安裝使用對像為任何人 (Anyone who uses this computer(all users))或只有自己使用(Only for me)，最後再點選「Next>」。



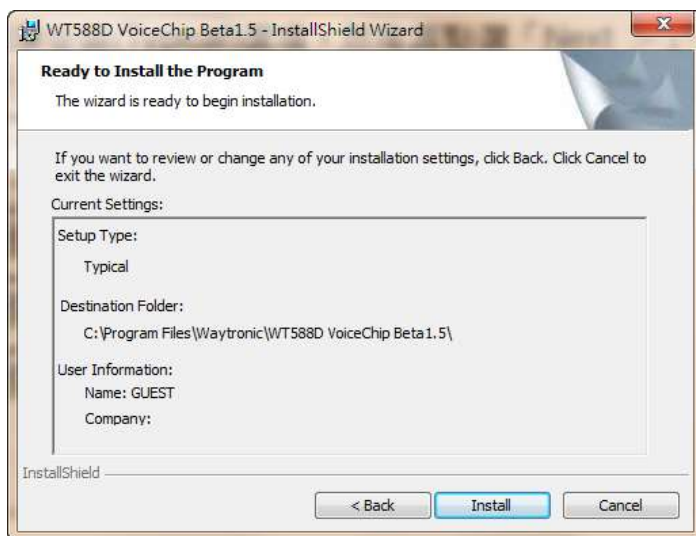
8. 選擇安裝軟體的資料夾路徑，可點選「Change...」改變安裝路徑，選完後點選「Next >」。



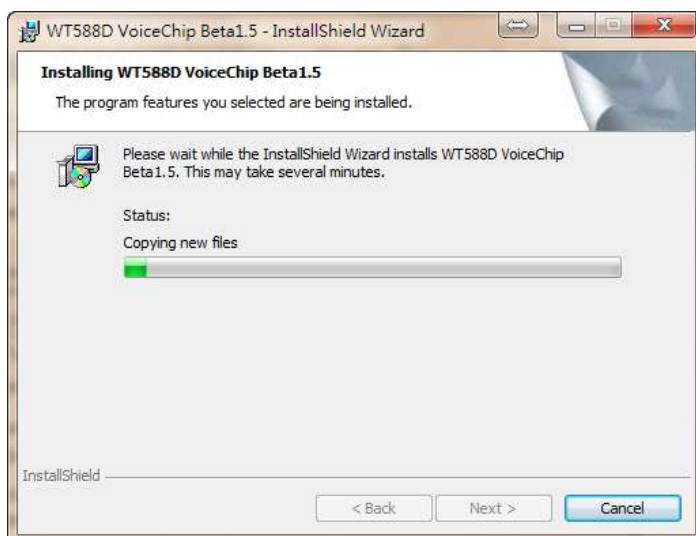
9. 點選標準安裝(Typical)選項，然後再點選「Next >」。



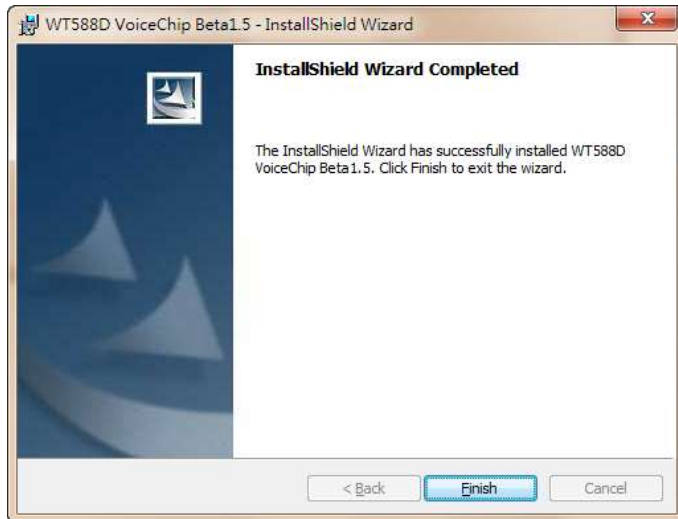
10. 前面的選項都確認無誤後，點選「Install」開始安裝。



11. 開始安裝，稍待一會兒就會看到進度 bar 在移動，表示正在安裝。

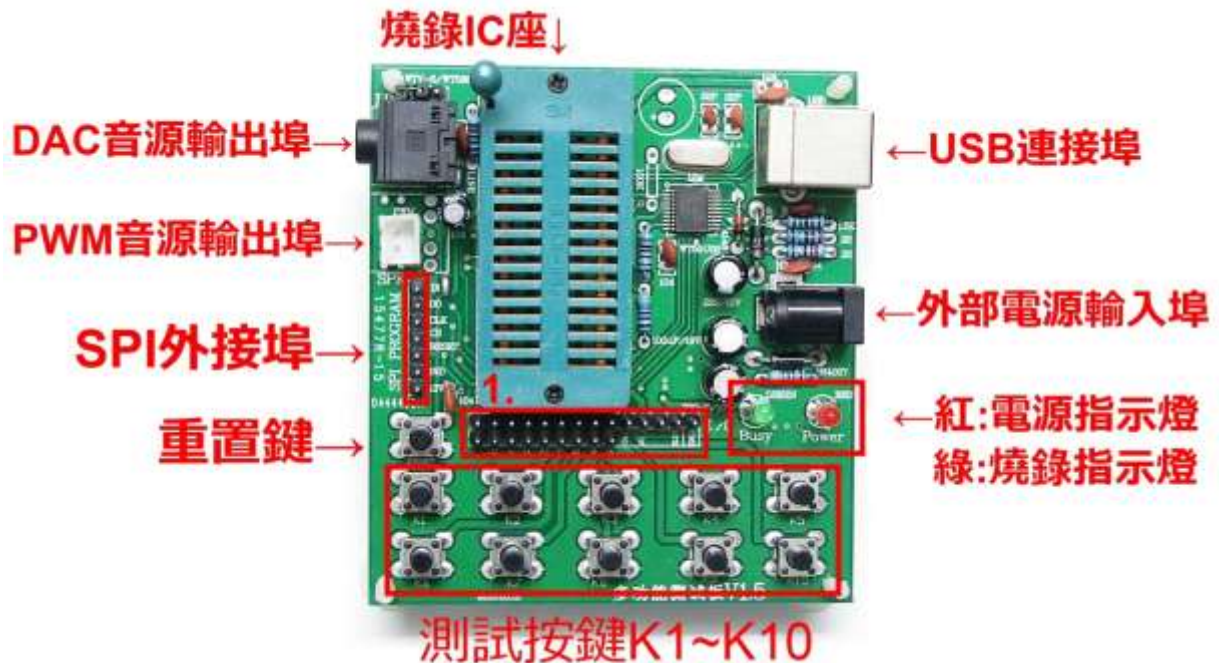


12. 安裝完成，點選「Finish」離開安裝程式。



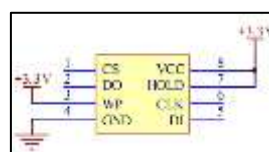
B. 硬體介紹

以下為 WT588D 語音燒錄器各部圖解。

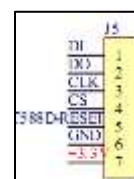


圖片說明：

- 紅框 1：為控制埠引出排針，上排為控制埠排針，從左到右依次為 P00、P01、P02、P03、P04、P05、P06、P07、P10、P11、P12(WT588D 語音模組只有用到 P00~P03)。下排全為 GND。
- DAC 音源輸出埠：為 3.5mm 圓孔座，在圓孔座上方位置有排針，使用 DAC 輸出時需將短路夾(jumper)接上，PWM 輸出時務必斷開。
- PWM 音源輸出埠：可外接喇叭。
- SPI 外接埠：提供線上下載輸出埠，把相關引線接到應用 WT588D 外掛 SPI-Flash 接腳上，再從電腦軟體上操作軟體進行下載即可。記憶體接腳部分如下圖。



Flash rom



SPI 輸出埠

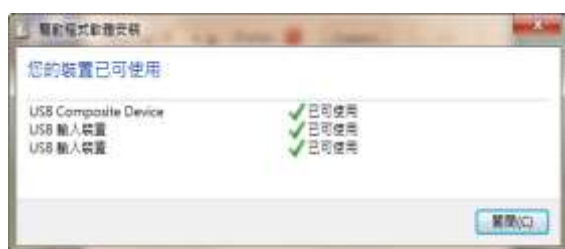
- 測試按鍵 K1~K10：WT588D 語音模組只有用到 K1~K3。
- 外部電源輸入埠：可外接 DC5V~9V 的電源。
- 指示燈：電源輸入時紅色 LED 燈會亮；在燒錄時綠色指示燈會亮，平常不會亮。
- 燒錄 IC 座：燒錄時請注意模組的擺放方向，模組的中央缺口方向一律朝上，底部底部對齊燒錄 IC 座最下方。如放反的話有可能會造成模組燒毀，請特別注意。

C. 操作步驟

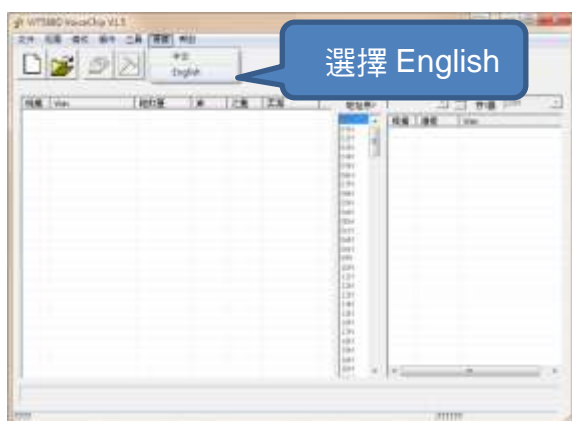
1. 依照下圖將 WT588D 語音模組放到 WT588D 語音燒錄器的活動 IC 座上，注意！將 WT588D 語音模組的中央缺口方向朝上，底部對齊燒錄 IC 座最下方。確定後再將 USB 線接上。



2. 接上 USB 線後，電腦會偵測到新硬體，稍等一會兒驅動程式就會自動安裝完成。再到控制台→系統→裝置管理員裡面，點開通用序列匯流控制器是否有 USB Composite Device 裝置出，如果有，表示安裝完成。反之，請檢查 USB 是否有接好?或重新插入再試一試。



3. 開啟燒錄軟體，在開始功能表→所有程式→waytronic→WT588D VoiceChip Beta1.5。如下圖，一開始會介面上的文字有些是亂碼，選擇上方工具列的語言→ English，介面就會是變成英文畫面。

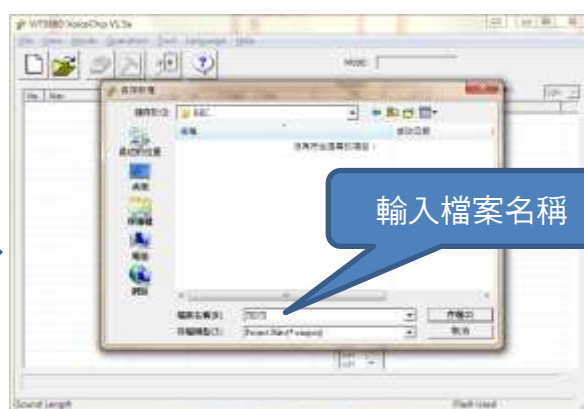
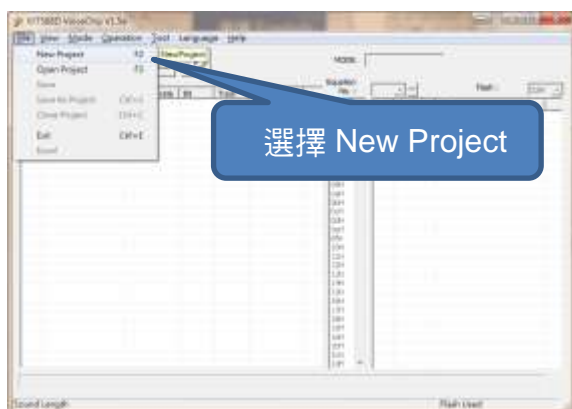


簡體中文介面(亂碼)



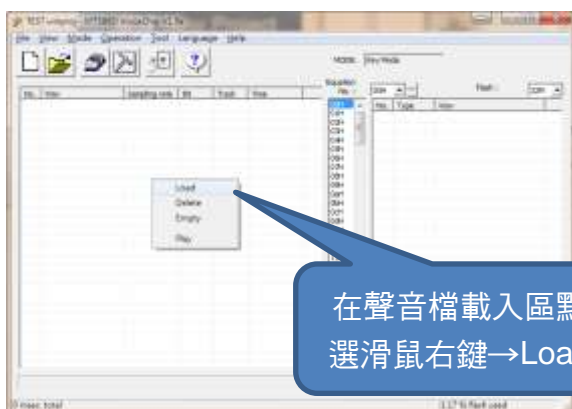
英文介面(正常)

4. 選擇工具列的 File→NewProject，然後在另存新檔視窗裡選擇要儲存的資料夾位置，並輸入檔案名稱，然後按再按確定。

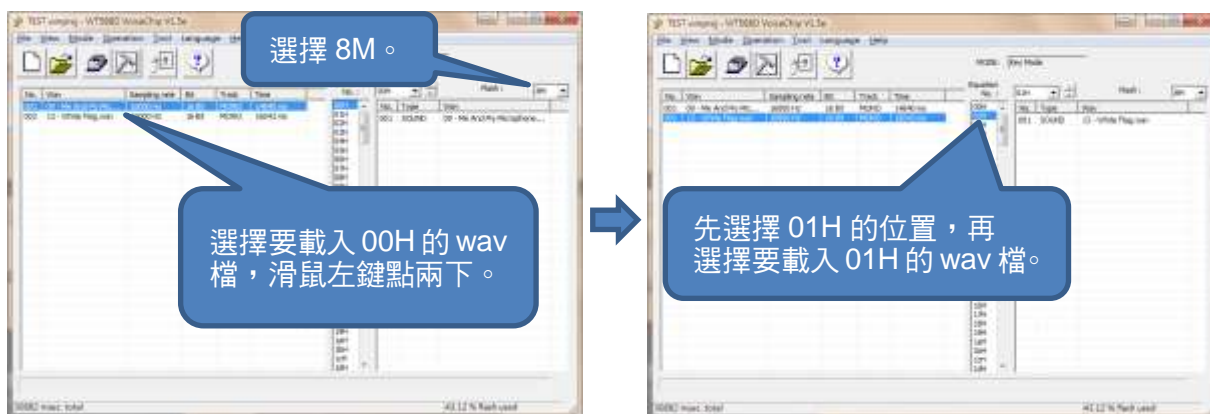


5. 在聲音檔載入區點選滑鼠右鍵→Load，選擇您已經錄好的 wav 檔或已轉好的 wav 檔案。使用者可自行上網下載免費錄音軟體或轉檔軟體，轉檔軟體建議可用 Freemake Audio Converter 進行 mp3 轉 wav 檔，裡面也可自行設定取樣率，在此就不多加敘述。

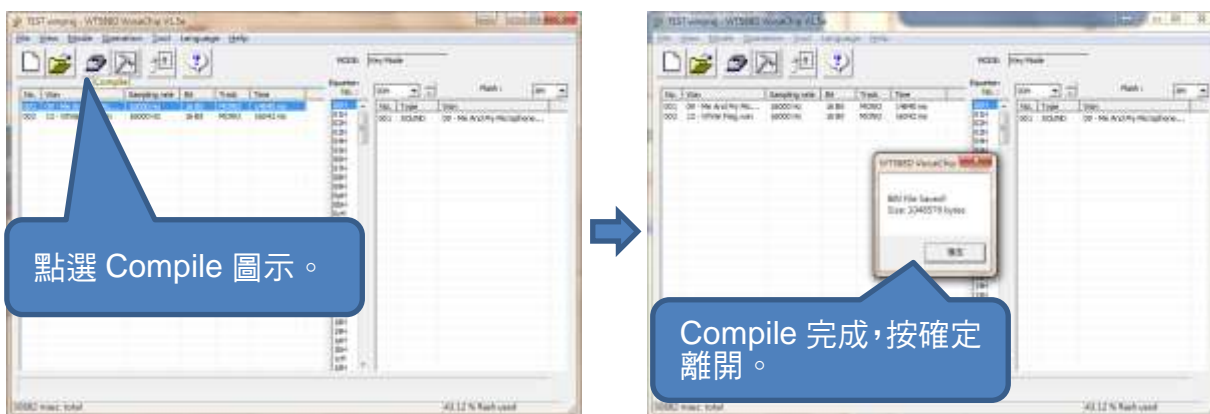
注意!如果要將一般 mp3 檔案轉 wav 檔時，記得先將檔案設為單音(MONO)、取樣率設定為 6KHz、8KHz、12KHz、16KHz、22KHz，取樣大小設定為 16 bit。以上取樣率請皆設為整數，比如取樣率為 22.001KHz 時，則軟體將會警告無法正常讀入，請使用者多加注意。



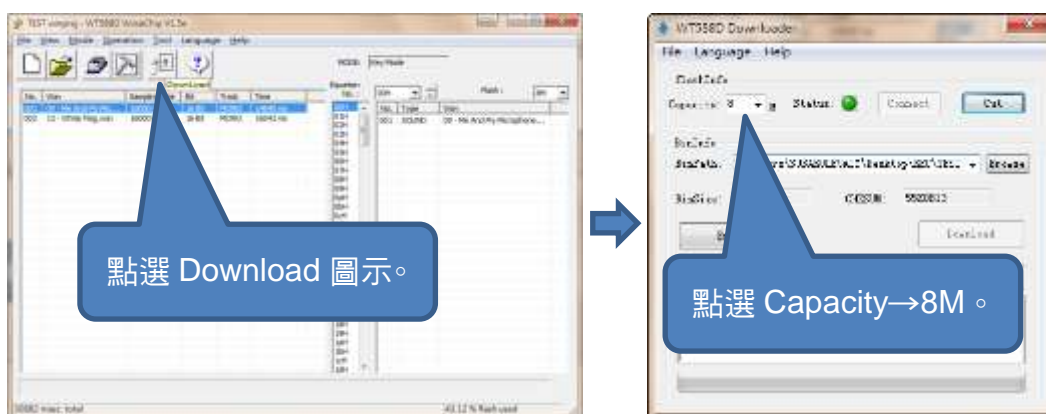
6. 重覆第 5 個步驟載入第二個 wav 檔，先選擇 Flash→8M，再選擇所要分段的位置，如下圖，放入第 1 段時則選擇 00H 的位置；放入第 2 段時則選擇 01H 的位置...以此類推。



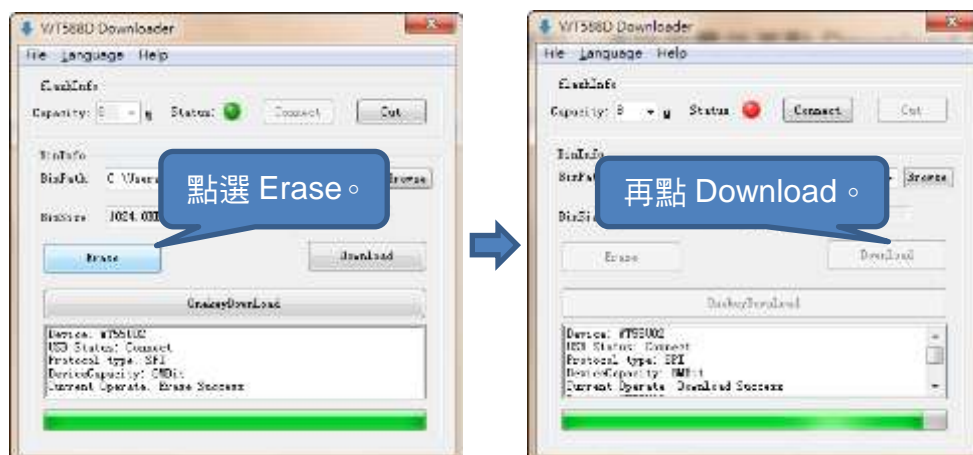
7. 如下圖點選 Compile 圖示，Compile 完成後會出現下圖右的視窗，表示成功了。如果出現 Fail 的視窗，表示可能聲音檔格式不對，請重新檢查。



8. 如下圖選擇 Download 圖示後會出現下載視窗(如下圖右)，點選 Capacity→8M，當 Status 由紅色變為綠色，代表與語音模組連線成功。



9. 點選 Erase 清除語音模組內部資料，清除完畢後再點 Download 的按鍵，下載完畢後 Status 會變回紅色圖示，此時語音就已經在語音模組內部了。



10. 回到語音燒錄的硬體進行測試，點下 K1 按鍵即可聽到第 1 段語音；點下 K2 按鍵即可聽到第 2 段語音...以此類推。在這裡要注意一件事，因語音模組只支援 4 段語音分段，如有 4 段語音分段以上的需求，必須外接 MCU 控制分段位置，詳細情形請參考 WT588D 語音模組的說明書。

